



Unsere Produkte stammen aus nachhaltiger und vorbildlicher Produktion der Schweiz

Waldkommission Lüttschinentäler No 4, 15. November 2021 / Information

in Kürze zu finden auf: <https://www.forst-luetschinentaeler.ch/blaetterwald>

Inhaltsverzeichnis

1 Informationen aus der Waldabteilung Alpen.....	1
2 Forstschutz, Borkenkäfer (Windfall, Buchdrucker Stehendbefall, etc.).....	2
3 Wald – Wild / Wildschadengutachten (Wsg)	3
4 Schutzwaldpflege	3
5 Arbeitssicherheit: Obligatorische Grundausbildung für Holzerei gegen Entgelt	4
6 Holzmarkt	4
7 Termine & Fragen.....	4
8 Links für Interessierte.....	5

1 Informationen aus der Waldabteilung Alpen

Reviere / Forstbetriebe

Im Revier Beatenberg-Habkern ist die Gründung eines Forstbetriebes auf Mitte 2021 erfolgt. Die **Wald und Holz Beatenberg Habkern AG** nimmt die operative Tätigkeit am 1. Januar 2022 auf. Als Betriebsleiter ist Beat Zurbuchen (bisheriger Staatsförster) gewählt worden.

Im Revier Grindelwald-Saxeten steht die Beratung zur Betriebsentwicklung kurz vor dem Abschluss. Die einwohner- und Bürgergemeinde Saxeten beabsichtigen, sich der Forstbetriebsgemeinschaft Bödéli anzuschliessen. Die Kantonalen Aufgaben werden ab dem 1. Januar 2022 von Jonas Heuberger wahrgenommen vom Revier Bödéli plus.

In Grindelwald ist geplant, dass ein neues Gemeinderevier mit einem Betriebsleiter entsteht. Die Gemeinde Grindelwald soll die Trägerschaft übernehmen. Die sieben Bergschaften sind in einer neu zu bildenden Forstkommission für den Betrieb zuständig.

Bis die neue Organisation starten kann wird Kurt Zumbrunn als Revierförster die Betreuung in Grindelwald sicherstellen.

Projektwesen

Schutzwald

Im Schutzwaldbereich sind dieses Jahr wieder mehr Mittel zur Verfügung gestanden. Die eingereichten Projekte aus den Revieren können praktisch alle noch in diesem Jahr abgerechnet werden.

Für die Jahre 2022 – 2024 ist die Waldabteilung mit insgesamt 6 Forstbetrieben an der Verhandlung einer Leistungsvereinbarung für die Schutzwaldpflege. Darunter ist auch der Gemeindeverband Forst Lüttschinentäler. Diese LV's geben den Betrieben einerseits finanzielle und planerische Sicherheit, aber auch die nötige Flexibilität in der Ausführung von Schutzwaldprojekten.

Forstschutz

Der letzte Winter hat zu einigen Lawinenschäden am Wald geführt. Diese Schäden sind punktuell aufgetreten und es waren nicht alle Reviere gleich stark betroffen. Windfallschäden sind glücklicherweise wesentlich weniger aufgetreten als in den Vorjahren.

Ende Oktober sind wir sowohl bei den Primärschäden (Windfall, Lawinen) und den Sekundärschäden (Borkenkäferbefall) auf kleineren Zahlen als im Vorjahr.

Wald / Wild

Eure Intervention bei Regierungsrat Christoph Ammann hat zu einer Begehung in Iseltwald geführt. Dort haben Stefan und Ralf die Schäden an der Waldverjüngung eindrücklich aufgezeigt. Die Antwort von RR Christoph Ammann ist in der Zwischenzeit eingetroffen und macht konkrete Vorschläge zum weiteren Vorgehen um die Situation zu verbessern.

Die Aufnahmen zu den Wildschadengutachten 2021 sind durch die Förster erfasst worden. Diese dienen als eine der Grundlagen für die Jagdplanung. Eine erste Zwischenbilanz in unserer Abteilung zeigt, dass der Wildtiereinfluss auf die Waldverjüngung (Verbiss-, Schäl- und Schlagschäden) unterschiedlich sind. In der Tendenz hat sich die Situation nicht verbessert. Eine kantonale Information zum Wildschadengutachten 2021 erfolgt Anfang 2022.

Wimmis, 04. November 2021

Andreas Lötscher, Bereichsleiter Waldwirtschaft

2 Forstschutz, Borkenkäfer (Windfall, Buchdrucker Stehendbefall, etc.)

Ein grosser Lawinenschaden im Stechelberg machte die Hälfte des Windfall/Lawinenholzes aus. Der viele Regen war positiv für den Wald, die Bäume konnten sich gut wehren. Deshalb gab es wohl so wenig Stehendbefall wie schon seit Jahren nicht mehr.

	Fichte m3			Anteil in %		
	Total	Wind/ Lawine	Stehend- befall	Total	Wind	Stehend- befall
Wilderswil	444	324	120	20%	14%	5%
Iseltwald	104	11	93	5%	0%	4%
Matten	63	0	63	3%	0%	3%
Gsteigwiler	26	26	0	1%	1%	0%
Gündlischwand	30	0	30	1%	0%	1%
Lauterbrunnen	1420	1134	286	62%	50%	13%
Lütschental	186	106	80	8%	5%	4%
Total	2272	1601	671	100%	70%	30%

Vielen Dank allen, die uns Windfall oder Käfernester mitgeteilt haben.

Wir sind froh, wenn wir auch über die Winterzeit eine Mitteilung erhalten, wenn Sie frischen Fichtenwindfall oder -schneedruck finden mit grünen Nadeln.

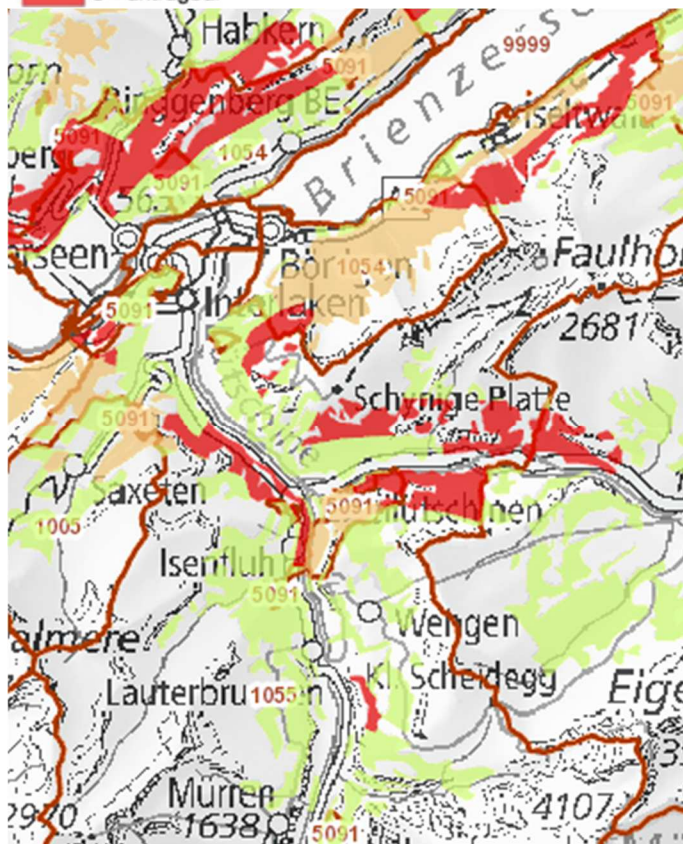
3 Wald – Wild / Wildschadengutachten (Wsg)

Nach der ordentlichen Hirschjagd ist noch viel Kahlwild offen. Stand 3.11.2021 im Wildraum 15 (Lütschine West) ca. 20 Stk., im Wildraum 16/17 (Lütschine ostwärts) ca. 100 Stk.

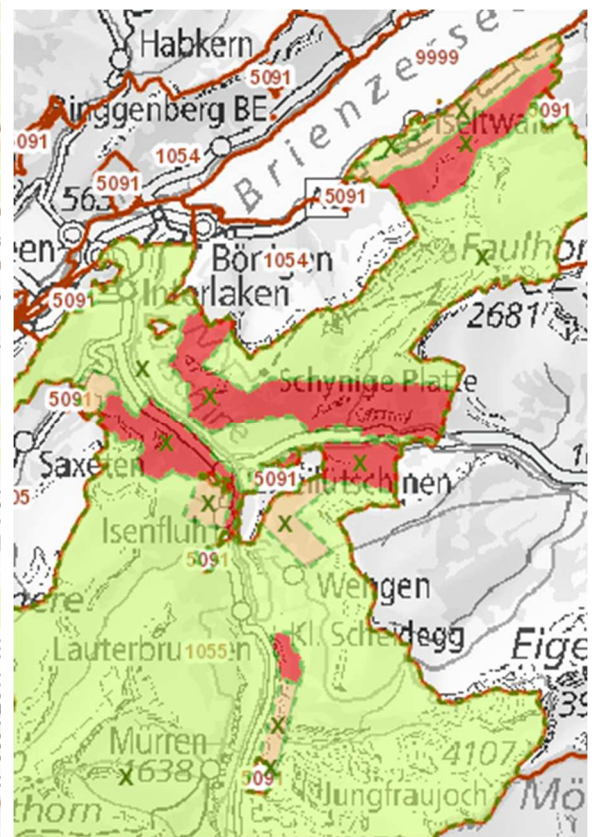
Das Wildschadengutachten hat ergeben, dass die untragbaren Flächen teils gleich, teils grösser geworden sind.

Wildschaden gem. Gutachten

- A - tragbar
- B - kritisch
- C - untragbar



Wsg 2019



Wsg 2021

Je länger je mehr ist die langfristige, nachhaltige Verjüngung in unseren Schutzwäldern durch den Wildverbiss stark in Frage gestellt. Was die Aussprache vom 4. Juni 2021 im Loswald in Iseltwald mit RR Christoph Ammann bezüglich der zunehmenden Verjüngungsprobleme bringen wird, soll zwar auf guten Wegen sein (siehe Pt 1) ist aber noch nicht so fassbar, bzw. die Wirkung für die Zukunft schwierig messbar.

4 Schutzwaldpflege

Mit den Kreditbeschlüssen von Bund und Kanton entspannt sich die Lage etwas. Es wird wieder einfacher zu planen, steht auch etwas mehr Geld zur Verfügung.

Weitere Projektarten werden auch 2022 wieder möglich sein. Die Kredite werden wohl meist knapp bemessen sein: Jungwaldpflege im Gerinneschutzwald / im übrigen Wald, Seilkranföderung, Waldrandpflege.

5 Arbeitssicherheit: Obligatorische Grundausbildung für Holzerei gegen Entgelt

Die Übergangsfrist für minimum 10 Kurstage (Module E28 + E29) läuft Ende Jahr aus. Wer noch nicht über die nötigen Kurstage verfügt, kann sich unten anmelden.

- Bei WaldSchweiz: <https://www.waldschweiz.ch/aus-und-weiterbildung/aus-und-weiterbildung/waldschweiz/ausbildungsstuetzpunkte.html>
- Holzerkurse.ch: <https://www.codoc.ch/holzerkurse/kursangebot/>

6 Holzmarkt

Etwas positives ist zu berichten...

+ gegenüber Preisliste 2021-01

Preisliste Rundholz 2021-02

L1/L2, Sortimente Produktdefiniert

Gültig ab 1.8.2021 für Frischholz; vorbehältlich grösserer Naturereignisse

Holzart	Klasse	AB	B	BC	C	D Zopf 20cm	Verblaut Zopf 20cm
		Fr./fm	Fr./fm	Fr./fm	Fr./fm	Fr./fm	Fr./fm
Fichte	1b Zopf 16cm		75 +15		60 +10		
	2a		100 +7		80 +15	55 +5	80 +25
	2b		105 +7		85 +15	55 +5	85 +30
	3a-4a		100 +7		80 +15	55 +5	80 +25
	4b	165 +15	120 +10	95 +10	80 +20	25 -	80 +25
	5	215 +15	135 +10	105 +10	70 +15	25 -	70 +15
	6+	225 +15	140 +10	105 +10	70 +15	25 -	70 +15

7 Termine & Fragen

Wir versuchen es nochmals mit einem Termin – vielleicht klappt es 2022..., bitte vormerken:

Donnerstag, 21. April 2022

Bei Fragen & Anliegen stehen wir gerne zur Verfügung. Wir sind zu erreichen:

Gemeindegebiet Lauterbrunnen

Ralf Schai, schai@forst-luetschinentaeler.ch 079 335 99 44

Gemeindegebiete Iseltwald, Wilderswil, Matten, Gsteigwiler, Gündlichswand, Lütschental

Stefan Biermann, biermann@forst-luetschinentaeler.ch 079 220 09 29

8 Links für Interessierte

Schlagabraum im Wald:

https://www.vol.be.ch/vol/de/index/wald/wald/schuetzen/waldbrandgefahr.assetref/dam/documents/VOL/KAWA/de/Wald_erhalten/Erhalten_Merkblatt_Schlagabraum-im-Wald-de.pdf

<https://www.forst-luetschinentaeler.ch/>

<https://www.waldwissen.net/>

<http://iap.ch/>

http://www.borkenkaefer.ch/index_DE

<https://www.geo.apps.be.ch/de/karten/kartenangebot.html>

<https://www.vol.be.ch/vol/de/index/direktion/organisation/kawa.html>

<https://absturzisiko.ch/>

<https://www.waldschweiz.ch/schweizer-wald/>

<https://www.suva.ch/de-ch/praevention/branchenthemen/forst#sch-from-search&mark=forst&uxlibrary-lwrslider=1>

Wir wünschen allen weiterhin eine unfallfreie Winterzeit im Wald, auf dem Feld oder der Skipiste 😊

Ralf Schai & Stefan Biermann